



Gipuzkoako Foru Aldundia
Diputación Foral de Gipuzkoa
BIDE AZPIEGITURETAKO ETA LURRALDE ESTRATEGIAKO DEPARTAMENTUA
DEPARTAMENTO DE INFRAESTRUCTURAS VIARIAS Y ESTRATEGIA TERRITORIAL

**IRUNGO GI-636 ERREPIDEKO 15,530 KP-AN AZKEN PORTUKO
BIRIBILGUNEAREN PROIEKTUA (GAKOA: 3-I-61/2025)**

PROYECTO DE ROTONDA DE AZKEN PORTU EN EL PK. 15,530
DE LA GI-636 EN IRÚN (CLAVE: 3-I-61/2025)

1. Dokumentua – MEMORIA
Documento 1.- MEMORIA

AURKIBIDE OROKORRA

1. DOKUMENTUA.- MEMORIA
2. DOKUMENTUA.- PLANOAK
3. DOKUMENTUA.- PLEGUA
4. DOKUMENTUA.- AURREKONTUA

ÍNDICE GENERAL

- DOCUMENTO 1.- MEMORIA
- DOCUMENTO 2.- PLANOS
- DOCUMENTO 3.- PLIEGO
- DOCUMENTO 4.- PRESUPUESTO

1. DOKUMENTUA - MEMORIA

DOCUMENTO 1. - MEMORIA

AURKIBIDEA

1. DOKUMENTUA - MEMORIA

- 1.- Proiektuaren aurrekariak eta helburua
- 2.- Hasierako datuak
- 3.- Proiektuaren deskribapena
 - 3.1.- Deskribapen orokorra
 - 3.2.- Trazadura
 - 3.3.- Trafikoa eta Plangintza
 - 3.4.- Zoruak eta zoladurak
 - 3.5.- Drainatzea eta saneamendua
 - 3.6.- Seinalizazioa, balizak eta eusteko sistemak
 - 3.7.- Argiztapena
 - 3.8.- Lan osagarriak
 - 3.9.- Zerbitzuak ordezkatzeari
 - 3.10.- Trafikoaren Mantentzea obretan
 - 3.11.- Aurrekontua
 - 3.12.- Lan-plana
 - 3.13.- Kontratistaren sailkapena
 - 3.14.- Segurtasuna eta osasuna
 - 3.15.- Hondakinak Kudeatzeko Azterlana
 - 3.16.- Prezioaren justifikazioa
 - 3.17.- Bigarren mailako materialak
 - 3.18.- Itsas-lehorreko jabari publikoa
- 4.- 1098/2001 Errege Dekretua betetzea
- 5.- Proiektuaosatzen duten agiriak
- 6.- Ondorioa

ERANSKINAK

- 1.- Topografia
- 2.- Trazadura
- 3.- Zoruak eta zoladurak
- 4.- Argiztapena
- 5.- Zerbitzuak ordezkatzeari
- 6.- Lan-programa
- 7.- Segurtasuna eta osasuna
- 8.- Hondakinak Kudeaketa
- 9.- Prezioaren justifikazioa
- 10.- Bigarren mailako materialak
- 11.- Itsas-lehorreko jabari publikoa

1.- PROIEKTUAREN AURREKARIAK ETA HELBURUA

1.1.- AURREKARIAK

Bidasoaldeko bide-hobekuntzari buruz egiten ari diren azterketen barruan, etorkizuneko eszenatokiak aztertzen ari dira hainbat puntutan ekintzekin. Horietako batek, Hego Ingurabidearen 3. fasearen eta Arbesko AP-8aren Erdi-lotura udalerriko sare nagusiarekin lotzeari lotua, Artiga pasealekua GI-636 autobidearekin zuzeneko lotura behar du.

“Artiga pasealeku” horren eta “GI-636” autobidearen arteko egungo elkargunea KP 15.530ean dago, Udaltzaingoaren eraikinaren ondoan, eta bere diseinuak eskuinetara biratzeko aukera ematen du soilik, Artiga → Behobia eta Oxinbiribil → Artiga.

Konexio honen funtzionaltasuna hobetzeko, DFGk uste du testuinguru honetan irtenbiderik onena bi errepideen arteko lotura guztiak ahalbidetzen dituen GI-636 errepideko biribilgunea dela, eta horretarako Gipuzkoako Foru Aldundiak aipatutako biribilgunearen eraikuntza-proiektu bat egitea proposatu zuen, behin betiko diseinuaren lehen hurbilketa gisa, kanpoko 48 metroko diametroa duen biribilgunea.

1.2.- Objektua

Dokumentu honen Helburua “Irungo GI-636 errepideko 15.530 KP 15.530 Azken Portuko biribilgunearen proiektua (2025-3-I-61/2025)” idaztea da.

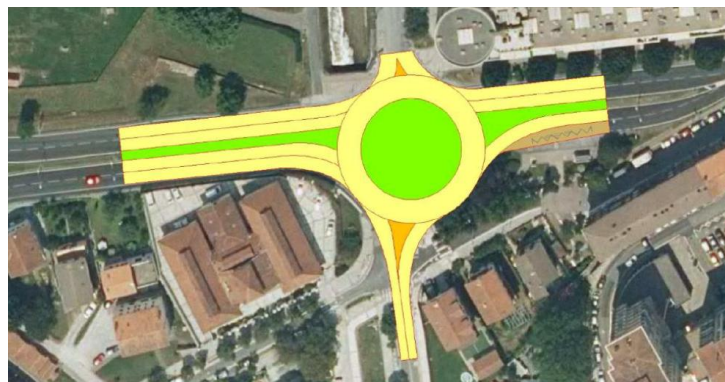
2.- HASERA KO DATUAK

2.1.- Topografia

Proiektu honen definizioa GAUR enpresak horretarako egindako neurketa takimetrokoan oinarrituta egin da. Eranskinean 1. eranskinean ageri da ondoriozko Uneko Egoeraren planoak, eta trazadura-oinarrien eskemak.

2.2.- Hasierako diseinua

Biribilgunearen hasierako diseinua lizitazioko pleguan adierazitako eskematik dator, erantsitako irudian islatzen dena.



Hasierako esquema

3.- PROIEKTUAREN DESKRIBAPENA

3.1.- Deskribapen Orokorra

Proiektuak GI-636 errepideen, Artiga kalearen, eta Azken Portu eremurako sarbide-bidearen arteko gaur egungo bidegurutzea ordezkatzeko duen biribilgunea bat zehazten du, eskuineko bihurtze hornitua.

- Ekialderantz doan GI-636 errepidea (Behobia) eta Artiga kalea,
- GI-636 errepidea mendebalderantz (Donostia) eta Azken Porturako sarbidea

eta trafikotik ezkerreko biratzea

- Azken Portu eremura sartzeko GI-636 errepidearen (Behobia) ekialderantz doan errepidea

3 errepideen arteko mugimendu guztiak ahalbidetzen dituen biribilgunea baten bidez, baita Juan Thalamas Labandibar kaleko ekialdeko sektoretik datorren trafikoa biribilgunearen ingurabidean sartzeko ere.

Proiektuaren esparruko mendebaldeko sektorean, GI-636 errepidearen erre-kopurua mantentzen da (2 erre noranzko bakoitzeko).



GI-636 mendebaldeko sektorearen egungo egoera

Proiektuaren esparruko ekialdeko sektorean, Behobiarantz doan errepidean BUS geralekua GI-636 errepidearen egungo erreietako batera mugitzen da, eta Donostiarantz doan errepidean gaur egungo bigarren erreien belaunaldia atzeratzen da, horrela GI-636 errepidean oinezkoentzako pasabide berri bat sartzeko erraztuz.



GI-636 errepidearen ekialdeko sektorearen egungo egoera

3.2.- Trazadura

3.2.1.- Landarea

2. eranskineko 2. atalean, proiektuan jasotako adarrei, errei-ertzei... dagozkien ardatzen planoaren definizio zerrendak eransten dira.

3.2.2.- Altxaera

Bide berriak egungo errepidean kokatzen diren sektoreetan, lehendik dagoen berdinketari eusten zaio, xehe-planoetan sortutako kalifikazioak zehaztuz.

3.3.- Trafikoa eta plangintza

3.3.1.- Trafikoa

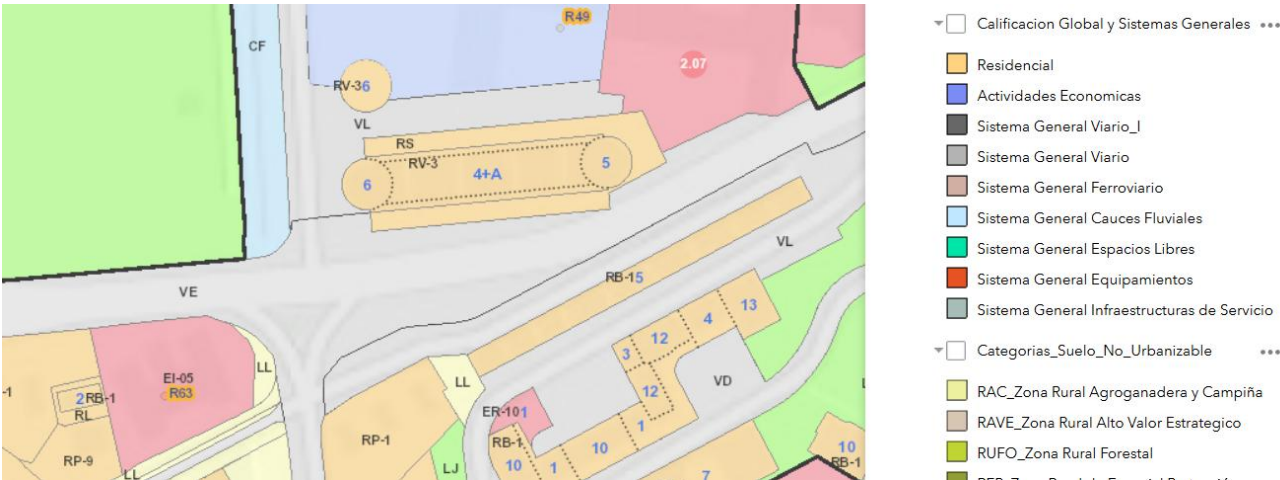
Erantsitako taulak GI-636 errepidean proiektuaren eremutik igarotzean zirkulatzen duen trafikoa (IMD eta IMDp) islatzen du. 2024. urteko datuak DFGk emandako dokumentaziotik hartuak, eta martxan jartzeko aurreikusitako urtean (2027), aurreikusitako hazkundeari eutsiz, hauek dira:

Año	2024	2027	2047
Ligeros	15581	18037	47857
Pesados	1105	1279	2310

(*) Oharra- Hazkundera 2019-2023 = %5

3.3.2.- Plangintza

Erantsitako irudiak proiektuaren esparruaren Kualifikazioa eta Sistema Orokorra islatzen du.



3.4.- Zorua eta zoladurak

I.M.D.ak. DFGko 102 geltokiko edukiera-informazioan jasotako % 5,0ko hazkunde linealeko proiektuaren irismeneko (*), aurreko atalean adierazitakoak dira.

Datu horietatik, eta "Euskadiko errepide-sareko Errepideen Dimentsionamendurako Araua" aplikatuz, trafiko astunaren urteko hazkunde-tasa % 2ko (r=2) (IMDp < 1.600), "Proiektuaren Trafikoa" (TP = 11.380.666) lortzen da (Ikus 3. eranskina) trafiko bati dagokion T1B kategoriari. T1B trafikorako, EX2 motako esplanada hobetuarekin (50 cm S3 (% 30 Eraikuntza eta Eraispén Hondakinak (CDR)) lurzoru egokian (S1)). Hautatutako lurzoria obraren esparruan ez badago, S3-aren aurreko geruzak maileguetatik 50 cm-ko lubeta izan beharko du, limo edo buztinezko lurzoruak saihesteko helburuarekin, eta baita frea-lamina ere, S3 geruza behar bezala finkatuko ez litzatekeen. Azkenik, espaloiaaren egitura-atala honako geruza hauek osatzen dute:

- 25 cm legar 25 (ERCko)
- 12 cm-ko AC 32 Base S (S25) (% 30 fresatzea)
- 08 cm-ko AC 22 Bin S (S20) (% 30 fresatzea)
- 06 cm AC 22 Surf S (S12) (Ofita)

Errepidea lehendik dagoen espaloiaaren gainean gelditzen den zatietan, galtzada-zorua eskarifikatuko da, eta tarteko geruzaren behar den lodiera eskarifikatuko da galtzada berriaren gutxieneko lodiera 6 cm-ko lodiera lortzeko.

3.5.- Drainatzea eta saneamendua

Proiektuan, drainatze eta saneamendu sareak identifikatu dira eremuaren geometria berrira egokitzeko, egungo isurketa-puntuak mantenduz.

3.6.- Seinalazioa, balizak eta Euste Sistemak

Proiektuak egungo errepidearen seinalaztapena, balizak eta defentsa sistema errepidearen egoera berrietara egokitzea jasotzen du, indarrean dagoen araudiaren arabera (8.1.-IC eta 8.2-IC).

3.7.- Argiztapena

Proiektuak ukitutako zerbitzu gisa jasotzen du proiektuaren eremuko argiteria, udal jabetza, biribilgunearen geometria eta ezaugarri berrietara egokitzea, eta biribilgunearen berariazko argiteria sartzen da.

4. eranskinean erantsita dago foru jabetzako argiztapen proiektuaren Argiztapen Azterlana, bai eta kontrol-panel berrira konektatuta dagoen argiztapenaren potentzia ere.

3.8.- Lan osagarriak

Proiektuak barne hartzen du inguruko urbanizazioa inguruko bide-sistemaren geometria berrira egokitzea (autobus geltokia, oinezkoentzako ibilbideak...)

3.9.- Zerbitzuak ordezkatzea

5. eranskinak Proiektuko Obren eraginpeko zerbitzuak zehazten ditu. eta haren ordezkapenaren kostu materiala zehazten eta baloratzen da, eta hegaldi edo akueduktu-zerbitzu batek desjabetu, aldi baterako okupatu edo ukituko diren lur-azalerak zehaztea.

Eragindako zerbitzuak euren ezaugarrien arabera multzokatu dira, zenbaki korrelatiboa emanaz, ukitutako zerbitzuetak drainatze sarea, saneamendu sarea eta argiteria berria barne hartu gabe.

- 1.- Horniketa/Ureztatzea
- 2.- Gas sarea
- 3.- Energia elektrikoa
- 4.- Telekomunikazioak

3.10.- Zirkulazioaren Mantentzea Obretan zehar

Obretan zehar errepideko zirkulazioa mantentzeko, entitate jakin bateko zirkulazioa duten errepideak, honako exekuzio fase hauek zehaztu dira, erantsitako ataletan eta 8. planoetan garatzen direnak, fase bakoitzerako zehazten direnak:

- Lan eremua
- Errepide eta oinezkoen zirkulazioa desbideratzen den ibilbidea
- Makineria edo kamioien sarrera-irteera behar duten hobietara sartzeko puntuak.
- Eraikuntzako instalazioen kokapena.

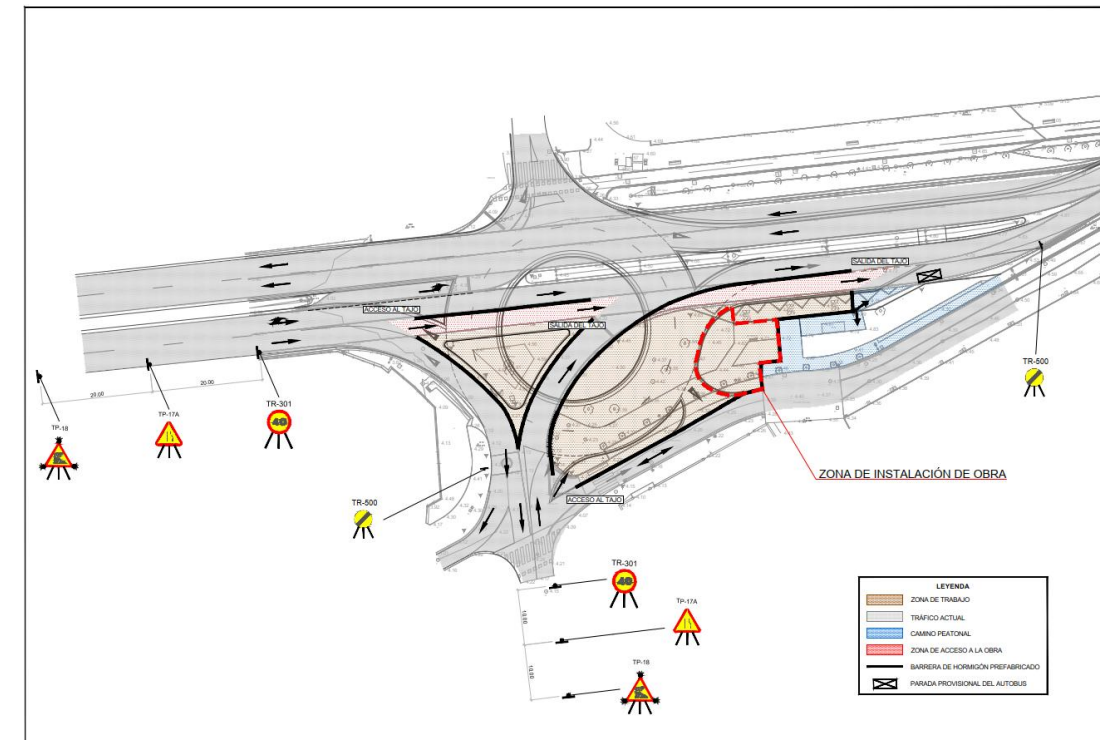
3.10.1.- Lehen Fasea

Obren lehen fasean, hobiak zerbitzuan dauden errepideetatik kanpoko hiru gunetan egiten dira, GI-636 errepidearen eskuineko erreian izan ezik, Behobiarako noranzkoan, bi obra gune nagusietara sartzeko erabiltzen dena, eta behin-behineko autobus geltokia kokatzeko.

Hirugarren lan eremurako sarbidea, obra murriztua, Juan Thalamas kaletik izango da.

Fase honetan:

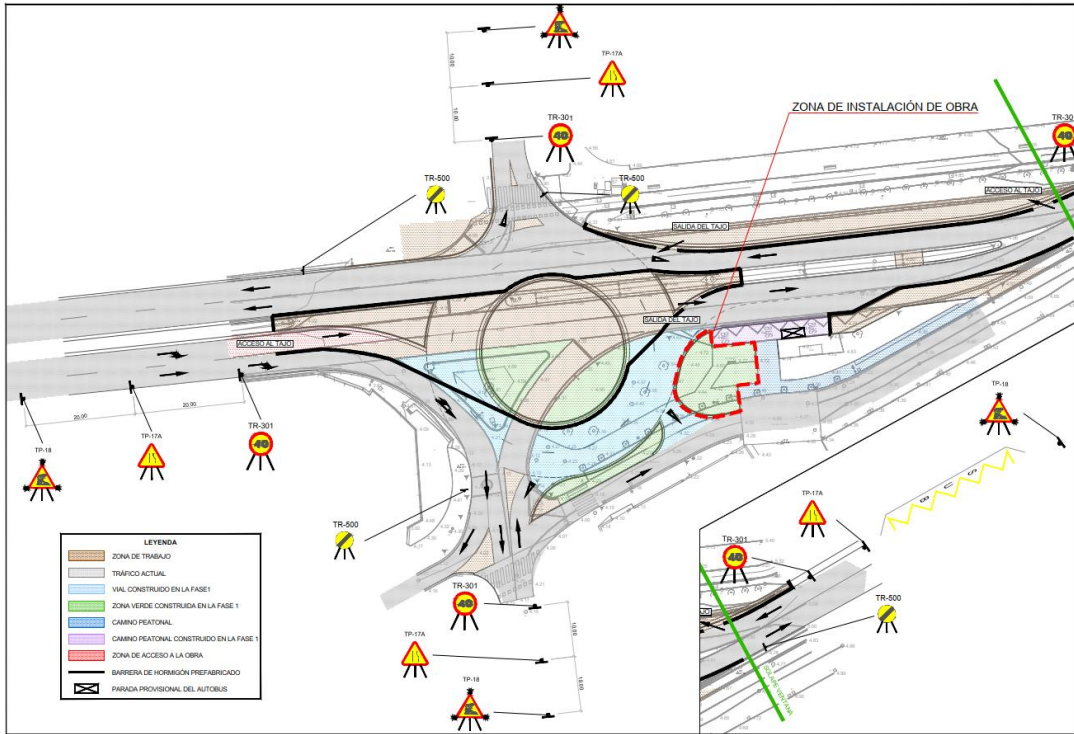
- Juan Thalamas kaleko ekialdeko sektoreko oinezkoen pasabidea ekialderantz mugitzen da
- Artiga pasealekuko oinezkoen pasabideak zerbitzuan jarraitzen du
- Juan Thalamas kaleko iparraldeko espaloien lehen zatia zerbitzutik kanpo geratzen da
- Erantsitako gune gorrietatik aurreikusten da hobi desberdinetarako sarbidea.



1. faseko zonifikazio-plana – obra-eremua – Saihesbideak – Sarbidea

3.10.2.- Bigarren Fasea

Obren bigarren fasean, zirkulazioa biribilgunearen hegoaldeko sektorean ingurabidetik desbideratzen da, GI-636 errepidearen erdialdeko eremua trafikotik libratuz, pendiente lanak egiteko. Fase honetan, autobus geralekua behin betiko lekuan jartzen da, oinezkoen pasabide berria eta Juan Thalamas kaleko ekialdeko sektorearekin paraleloan lotzen duen espaloia eraikitzen ari direlarik. GI-636ko bi noranzkoetan, errei bakarra uzten da, errepidearen zabalera aprobetxatuz, instalazioak zeharkatzea, hobietara sarbidea ahalbidetzen duten behin-behineko saihesbideak egiteko.



2. faseko zonifikazio-plana – obra-eremua – Saihesbideak

3.10.3.- Hirugarren Fasea

Obren hirugarren fasean, obrak eta akaberak amaitu eta biribilgune berria zerbitzuan jartzen da

3.11.- Aurrekontua

Irungo GI-636 errepideko 15,530 KP-an Azken Portuko biribilgunearen proiektua (GAKOA: 3-I-61/2025)
KONTRATAK GAUZATZEKO AURREKONTUA

ATALA	LABURPENA	EUROAK
1.ATALA	Eraispenak eta lur mugimenduak	130.357,84
2.ATALA	Drainadura eta saneamendua	72.310,05
3.ATALA	Argiteria publikoa	48.010,53
4.ATALA	Eragindako zerbitzuak	14.576,31
5.ATALA	Azalgaineko urbanizazioa	276.351,99
6.ATALA	Seinaleztapena	21.456,90
7.ATALA	Behin behineko desbideratzeak	31.050,77
8.ATALA	Segurtasuna eta osasuna	11.993,57
9.ATALA	Hondakinen kudeaketa	100.902,36
GAUZATZE MATERIALAREN AURREKONTUA, GUZTIRA		707.010,32
	13,00% Gastu orokorrak	91.911,34
	6,00% Irabazi industrial	42.420,62
BATURA		841.342,28
	21,00% BEZ	176.681,88
KONTRATAREN AURREKONTUA, GUZTIRA		1.018.024,16

Aurrekontu orokorra MILIOI BAT HEMEZORTZI MILA ETA HOGEITA LAU ETA HAMASEI ZENTIMOKOA da.

3.12.- Lan-plana

Lan Egitaraua 6. eranskinean eransten da, eta obrak egiteko lortutako epea justifikatzen da, 3.10 atalean zehaztutako 3 faseei jarraituz egiten dena. Obrak burutzeko azken epea 4 hilabetekoa da.

3.13.- Kontratistaren Sailkapena

Kontratistaren sailkapena Herri Administrazioen Kontratuei buruzko Legearen Araudi Orokorra (urriaren 12ko 1098/2001 Errege Dekretua) eta bereziki "Enpresen sailkapenari eta erregistroari buruzkoa" II. kapituluari dagozkion 25. eta 26. artikulua kontuan hartuta egin da, zeinaren bidez lortzen diren obra-kontratugileen sailkapeneko talde eta azpitaldeak (obra-kontratudunen sailkapeneko 25 kategoria) eta arte. 26).

Proposatzen den kontratistaren sailkapena honako hau da.

Taldeak eta Azpitaldeak

G TALDEA: Errepideak eta pistak

4. azpitaldea. Titulazio espezifikorik gabeko bide-lanak 4. kategoria

3.14.- Segurtasuna eta osasuna

Laneko Arriskuen Prebentziorako Legearen 15. artikuluan xedatutakoaren arabera, proiektuaren 8. eranskinak dagokion Segurtasun eta Osasun Azterlana jasotzen du, zazpi ataletarako aurrekontu-ikuspegitik banatuta, hau da, lan-programaren hiru fase, non istripu eta gaixotasun profesionalen arriskuen prebentzioari buruzko xedapenak ezartzen diren.

3.15.- Hondakinak Kudeatzeko Azterlana

8. eranskinean, aurreikusitako obraren zazpi atalek, hau da, lan-programaren hiru faseak, sortutako hondakinak kudeatzeko azterlana eransten da.

3.16.- Prezioaren justifikazioa

9. eranskinak proiektua osatzen duten obra-unitate ezberdinen prezioen justifikazioak jasotzen ditu.

3.17.- Bigarren mailako materialak

10. eranskinak 10/2021 Legea betetzea justifikatzen du, zeinak Euskadin ingurumena babesteko eta hobetzeko arau-esparrua ezartzen duen, ekonomia iraunkorra eta sektore publiko eta pribatuaren arteko erantzunkidetasuna sustatuz. Justifikazio hori IHOBek garatutako metodologian oinarrituta egiten da. Aplikatzeko, "Euskadiko Ingurumen Administrazioaren Legearen 84.3 artikulua betetzeko Gida – Obren kontratazioan bigarren mailako materialak sartzea" eta IHOBek eskura jarritako materialen ehunekoa kalkulatzeko laguntza tresna erabili dira.

3.18.- Itsas-lehorreko jabari publikoa

11. eranskinean, proiektatutako obrek Itsaso eta Lehorren arteko Jabari Publikoan izango dituzten eraginak jaso dira

4.- ARAUDIA BETETZEA

4.1.- Administrazio publikoen kontratuen legearen erregelamendu orokorreko 1098/2001 errege-dekretua betetzea.

1098/2001 Dekretuaren bidez indarreko Herri Administrazioen Kontratuen Legearen Araudi Orokorraren 125. eta 127. artikulua xedatutakoa betez, eraikuntza-proiektu honek obra oso bati egiten diola adierazten da, aipatutako artikuluetan adierazitako zentzuan.

4.2.- 68/2000 Errege Dekretua betetzea

Dekretu hau betez, eraikuntza proiektu honek irisgarritasun, babes... irizpideak betetzen dituela adierazten da.

5.- PROIEKTUA OSATZEN DUTEN DOKUMENTUAK

1. DOKUMENTUA - MEMORIA

- 1.- Proiektuaren aurrekariak eta helburua
- 2.- Hasierako datuak
- 3.- Proiektuaren deskribapena
 - 3.1.- Deskribapen orokorra
 - 3.2.- Trazadura
 - 3.3.- Trafikoa eta Plangintza
 - 3.4.- Zoruak eta zoladurak
 - 3.5.- Drainatzea eta saneamendua
 - 3.6.- Seinalizazioa, balizak eta eusteko sistemak
 - 3.7.- Argiztapena
 - 3.8.- Lan osagarriak
 - 3.9.- Zerbitzuak ordezkatzeko
 - 3.10.- Trafikoaren Mantentzea obretan
 - 3.11.- Aurrekontua
 - 3.12.- Lan-plana
 - 3.13.- Kontratistaren sailkapena
 - 3.14.- Segurtasuna eta osasuna
 - 3.15.- Hondakinak Kudeatzeko Azterlana
 - 3.16.- Prezioaren justifikazioa
 - 3.17.- Bigarren mailako materialak
 - 3.18.- Itsas-lehorreko jabari publikoa
- 4.- 1098/2001 Errege Dekretua betetzea
- 5.- Proiektua osatzen duten agiriak
- 6.- Ondorioa

ERANSKINAK

- 1.- Topografia
- 2.- Trazadura
- 3.- Zoruak eta zoladurak
- 4.- Argiztapena
- 5.- Zerbitzuak ordezkatzeko
- 6.- Lan-programa
- 7.- Segurtasuna eta osasuna
- 8.- Hondakinak Kudeatzeko
- 9.- Prezioaren justifikazioa
- 10.- Bigarren mailako materialak
- 11.- Itsas-lehorreko jabari publikoa

2. DOKUMENTUA- PLANOAK

- 1.- Plan orokorrak
 - 1.1.- Posizioa eta kokapena
 - 1.2.- Plan orokorra
- 2.- Egungo egoera
- 3.- Definizio geometrikoa
 - 3.1.- Definizio oinplanoak
 - 3.2.- Luzerako profilak
 - 3.3.- Sekzio motak
 - 3.4.- Zeharkako profilak
 - 3.5.- Urbanizazio xehetasunak
 - 3.6.- Eraisketak
 - 3.7.- Zoladura
- 4.- Drainatzea eta saneamendua
 - 4.1.- Definizio oinplanoa
 - 4.2.- Xehetasunak
- 5.- Argiztapena
 - 5.1.- Definizio plana
 - 5.2.- Atalak eta xehetasunak
- 6.- Eragindako Zerbitzuak
 - 6.1.- Horniketa/Ureztatzea
 - 6.2.- NorteGas
 - 6.3.- Iberdrola
 - 6.4.- Telekomunikazioak
- 7.- Seinalizazioa, balizak eta eusteko sistemak
 - 7.1.- Landareak
 - 7.2.- Xehetasunak
- 8.- Obrak burutzean trafikoari aurre egiteko irtenbide-proposamena
- 9.- Ingurumena berreskuratzea

3. DOKUMENTUA - BALDINTZA TEKNIKOEN AGIRIA

- 1.- Obren deskribapena
- 2.- Lan, neurketa eta ordainketa unitateak

4. DOKUMENTUA- AURREKONTUA

- 1.- Neurketak
- 2.- 1. prezioen taula
- 3.- 2. prezioen taula
- 4.- Aurrekontua

6.- ONDORIOA

Proiektu hau behar bezala justifikatu eta zehaztuta dagoela iritzita, Gipuzkoako Foru Aldundiaren analisira jartzen dugu onarpenaren zain.

Donostia, 2025eko arazoa



Izpta.: Álvaro Arrieta Bakaikoa
Bide, Ubide eta Portu Ingeniaria
8044. Elkargokidea